



PLA DE MESURES ANTIFRAU II

IDENTIFICACIÓ I ANÀLISI DE RISC DE FRAU

Índex	PG
Introducció.....	3
1. Trets característics de l'ICN2	5
2. Històric	8
a. Entrevistes realitzades	8
b. Documentació estudiada	8
c. Normativa observada	9
3. Determinació dels processos de gestió dels fons europeus NGEU a l'ICN2 i del concepte de risc de frau	10
4. Anàlisi de risc de frau en la gestió de fons europeus NGEU a l'ICN2	13
a. Variables emprades pel càlcul del risc de frau a les activitats exposades a risc	14
b. Mapa de riscos	18
5. Estudi en detall dels processos amb risc de comissió de frau detectats	20
6. Descripció de les eines de control de risc de frau	21
6.1. Recollides com a requisits obligatoris o mínims del PMA ex arts. 6.4 i 6.5 de l'Ordre.....	22
a) Declaració d'Absència de conflicte d'Interessos (DACI).....	22
b) Política i Pla de Prevenció de la corrupció, el frau i els conflictes d'interessos.....	23
c) Reglament d'investigació d'infraccions	23
d) Procediment de recuperació dels fons del PRTR gastats fraudulentament i de prevenció del doble finançament	24
e) Procediment per la prevenció i la correcció de situacions de conflicte d'interessos	24
6.2. Recomanades a partir dels continguts dels sistemes de gestió	24
a) Canal de Comunicació.....	24
b) Formació i sensibilització	26
d) Sistema disciplinari	27
Annexos.....	29

Introducció

Com així s'exposa a l'Informe Jurídic i de Continguts d'aquest treball, és voluntat de Institut Català de Nanociència i Nanotecnologia (en endavant, l'ICN2) confeccionar i implementar a la seva estructura un sistema de gestió del Pla de Recuperació, Transformació i Resiliència (en endavant, PRTR). Objectiu pel qual resulta necessari, entre d'altres, crear un Pla de Mesures Antifrau (en endavant PMA) en els termes definits a l'Informe Jurídic i de Continguts mencionat.

L'Ordre HFP/1030/2021 de 29 de setembre per la que es configura el sistema de gestió del Pla de Recuperació, Transformació i Resiliència (en endavant, l'Ordre) exigeix que el PMA realitzi una avaluació del risc, impacte i probabilitat del risc de frau als processos clau de l'execució del PRTR. I, al propi temps, estipula una sèrie de requisits obligatoris i mínims que també haurà d'observar el PMA. Exigències que es materialitzen amb el present document i Annexos del mateix.

Cal significar que per a la confecció de l'anàlisi de risc de frau apuntat s'ha emprat la següent metodologia:

- (i) Treball de camp mitjançant el qual es recull informació i dades que reflecteixen la naturalesa i realitat de les activitats i processos desenvolupats per l'ICN2 en relació a la gestió de fons europeus. Per a això se sol·licita emplenar uns qüestionaris i se celebra una sèrie d'entrevistes amb el personal que s'estima necessari;
- (ii) Estudi de documentació rellevant i amb afectació als processos de gestió de fons europeus de l'ICN2;
- (iii) Revisió d'estàndards normatius, així com de la principal legislació que afecta l'activitat de gestió dels fons europeus Next Generation EU (en endavant NGEU).

A partir d'aquí, es posen en relació els processos de cada departament o àrea de l'ICN2 relatius a la gestió de fons europeus amb les eventuais conductes de frau que podrien ser observades, en termes hipotètics, als mateixos. I, al seu torn, s'identifiquen els mitjans de control que l'ICN2 té ja establerts per mitigar el risc de comissió d'aquestes conductes. Amb caràcter complementari es reflecteixen, quan així resulta recomanable, mesures de control addicionals que podran ser implementades en aquests processos de l'ICN2. Es tracta, per tant, de la identificació i descripció de riscos, avaluació dels mateixos i propostes de mesures preventives i / o correctives a aplicar sobre aquests. Tot això amb l'objectiu de reduir al màxim el risc residual tolerable dels processos de l'ICN2 en la gestió dels fons europeus NGEU.

Finalment es defineixen aquí, també, els altres elements estructurals que han de suportar un PMA com són, entre d'altres, una Política i Pla de Prevenció de la corrupció, el frau i els conflictes d'interessos o el Procediment d'investigació interna d'infraccions. Tots ells han estat adaptats a la realitat de l'ICN2 i conformatos als requisits de l'Ordre.

Elements tots ells que han de ser entesos com integradors d'un sistema de control vàlid i eficaç a l'ICN2 que tinguin com a objectiu assentar en la seva estructura un millor sistema d'integritat i compliment públic. Podem apuntar, amb aquesta finalitat, la recomanació de l'OCDE sobre Integritat Pública que proporciona als responsables de les polítiques una guia per dissenyar una estratègia d'integritat pública, canviant l'enfocament de les polítiques d'integritat ad hoc a un enfocament integral basat en el risc amb èmfasi en la promoció d'una cultura d'integritat basada en tres pilars:

- Sistema: Tenir un sistema per reduir les oportunitats
- Cultura: Canviant una cultura per fer que la corrupció sigui inacceptable socialment
- Rendició de comptes: Fent que la gent sigui responsable de les seves accions¹

[El major detall de tot l'anterior es facilita al llarg d'aquest document. Es vol deixar també constància de que les Polítiques, Reglaments i Procediments que aquí s'aporten, mitjançant els Annexos, han estat redactats de manera àmplia, és a dir, amb l'objectiu de que puguin ser emprats per a la totalitat dels processos de l'ICN2 a on hi tinguin cabuda; de manera que la seva aplicació no quedi restringida únicament a la gestió dels fons NGUE. Tot això amb l'objectiu d'anar consolidant eines de control de processos i un bon sistema de gestió de compliment i d'integritat a l'ICN2].

¹ Campos Acuña, Concepción: "Guia pràctica de compliance en el sector públic", Wolters Kluwer 2020.

1. Trets característics de l'ICN2

L'ICN2 és un institut de recerca internacional sense ànim de lucre situat a prop de Barcelona. Té per objecte identificar i promoure la recerca i la innovació en l'àmbit de la nanociència i la nanotecnologia, impulsant la més estreta interrelació entre la recerca bàsica, aplicada i el mercat, per tal d'assolir l'excel·lència en aquest àmbit i esdevenir un centre de referència mundial.

La missió de l'ICN2 és l'assoliment de l'excel·lència científica i tecnològica al més alt nivell en l'àmbit esmentat. Tots els recursos humans i materials, iniciatives i activitats desenvolupades per l'ICN2 estan adreçats al compliment d'aquesta missió.

Les seves fites, objectius, recerques i projectes poden ésser consultats amb més detall als seus Estatuts, a les Memòries Anuals publicades a la seva pàgina web² així com també al seu Pla Estratègic 2021-2024.

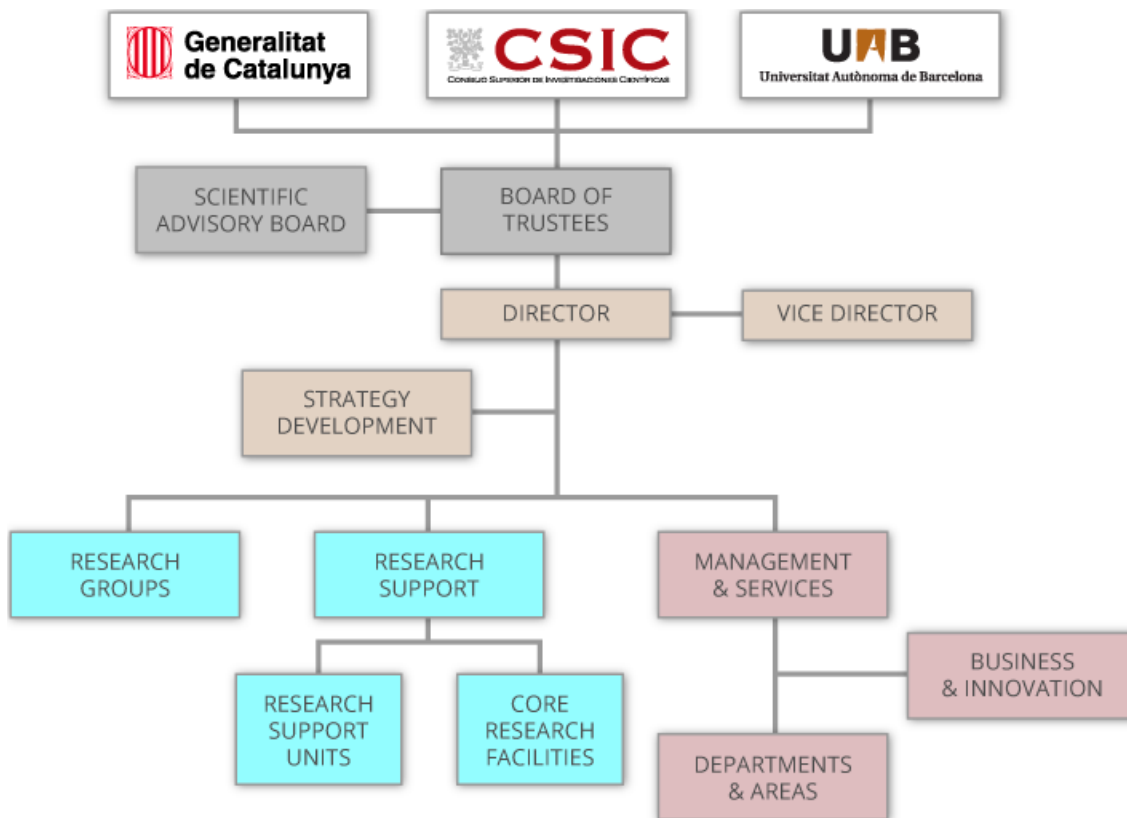
Tanmateix, l'ICN2 és un Centre CERCA pel que es troba adherit al seu Codi de Conducta.

L'ICN2 va ser acreditat el 2014 com a Centre d'Excel·lència Severo Ochoa, un reconeixement renovat el 2018 per un període més de 4 anys. El Programa Severo Ochoa, patrocinat pel Ministeri de Ciència, Innovació i Universitats espanyol, té com a objectiu identificar i donar suport als centres de recerca espanyols que es troben entre els millors del món en la seva especialitat.

Així mateix, essent la institució una fundació, el seu òrgan de govern és un Patronat quins patrons són la Generalitat de Catalunya (titular del Departament responsable de recerca, el Director General de recerca i un patró designat), el Consell Superior d'Investigacions Científiques (CSIC, el seu president i dos patrons designats) i la Universitat Autònoma de Barcelona (UAB, el seu Rector), on té la seu (Campus UAB de Bellaterra).

Els seus treballadors estan organitzats en diferents Departaments (es facilita organigrama):

² Es facilita la Memòria Anual 2020 al següent enllaç: <https://icn2.cat/annual-reports/2020/>



Així mateix, l'ICN2 està dirigit pel seu Director, el professor Pablo Ordejón, que depèn del Patronat i està assessorat pel Consell Assessor Científic format per nombrosos científics internacionals distingits.

Les activitats de recerca estan dirigides pels líders del grup de recerca (*Group Leaders*) essent aquests científics sèniors de renom internacional que dirigeixen equips de recerca centrats en les seves respectives àrees d'experiència. La seva activitat compta amb el suport d'enginyers de laboratoris especialitzats i personal tècnic i administratiu.

L'ICN2 consta de 20 Grups de Recerca, 9 Unitats i Instal·lacions de Desenvolupament i Suport Tècnic i 2 Plataformes de Recerca, que cobreixen diferents àrees de la nanociència i la nanotecnologia. Els 8 departaments i àrees d'administració, supervisats pel General Manager de l'ICN2, Sr. Lluís Bellafont, donen suport a l'activitat de recerca amb els seus serveis i actuacions.

Com a parts interessades internes cal destacar als treballadors; essent les parts interessades externes, en gran mesura, els contractistes, subcontractistes, proveïdors, administracions i administrats i empreses vinculades al sector.

Tant el Patronat com la Direcció General convoquen reunions periòdiques durant l'any a on es prenen les decisions per governar l'ICN2 que són necessàries i es reporten els assumptes d'interès.

2. Històric

El desenvolupament del present anàlisi de risc de frau ve guiat per les següents passes:

S'ha procedit, amb caràcter principal, a l'elaboració d'un estudi de riscos de frau de l'ICN2 en el qual s'analitzen els processos de gestió de fons europeus, així com els riscos i mecanismes de control observats en relació als primers i, si escau, s'han plantejat les propostes de millora preventives que han estat considerades necessàries.

Per a això s'ha procedit a revisar l'estat actual dels diferents processos de l'ICN2 relacionats amb la gestió de fons europeus per la qual cosa (i) S'han realitzat entrevistes amb les persones que ara es detallen i (ii) S'ha estudiat la documentació que aquí també s'assenyala.

La realització d'aquestes entrevistes, així com la revisió de la documentació, ha permès identificar l'organigrama funcional de l'ICN2 (i els seus departaments), la seva àrea de responsabilitat, activitats concretes que desenvolupen i sistemes de control de riscos que tenen ja implantats. Tot l'anterior en relació als processos de fons europeus NGEU.

Es detallen les entrevistes realitzades i la documentació revisada:

a. Entrevistes realitzades (subjectes entrevistats amb indicació del seu càrrec al moment de l'entrevista):

- Sr. Julio Gómez – Head of Human Resources (19 d'abril de 2022)
- Sra. Mireia Martí – Head of Competitive Founding (19 d'abril de 2022)
- Sra. Estefanía Latorre – Coordinadora de Management and Technical Support (àrea de contractació i suport al Sr. Lluís Bellafont) (21 d'abril de 2022)
- Sra. Emma Gómez – Competitive Founding (Coordinadora del Departament) (21 d'abril de 2022)
- Sr. Lluís Bellafont – General Manager (26 d'abril de 2022)
- Sra. Judit Vela – Head of finance (26 d'abril de 2022)
- Sra. Emma Nieto - Responsable de comptabilitat (Coordinadora) (26 d'abril de 2022)
- Sr. Josep Salvador - Responsable d'Administració (Coordinador) (26 d'abril de 2022)

b. Documentació estudiada (es destaca la més rellevant):

- Revisió dels qüestionaris emplenats per l'ICN2. Es tracta dels següents:
 - Qüestionari C 0 “Qüestionari d'identificació de riscos”
 - Qüestionari Annex II.B.5 de l'Ordre HFP 1030/2021 de 29 de setembre per la qual es configura el sistema de gestió del Pla de Recuperació, Transformació i Resiliència (autoavaluació)

- Estatus de l'ICN2
- Organigrama funcional de l'ICN2 (segons departaments publicats a la pàgina web)
- Codi de Conducta CERCA d'aplicació a l'ICN2
- INC2 Code of Conduct in Research
- Pla estratègic 2021-2024
- Informe d'auditoria dels CCAA 2020
- Conveni de col·laboració signat entre l'ICREA i l'ICN2 2020
- Conveni de col·laboració signat entre el CSIC i l'ICN2 2018
- Acord col·lectiu de l'ICN2 2015
- ICN2 recruitment process
- Acord d'adhesió de l'ICN2 al PMA de la Generalitat de Catalunya de 4 de març de 2022
- Mostra d'una justificació de despeses d'un projecte
- Mostra d'informe justificatiu, certificat de suficiència de crèdit, d'informe jurídic i d'aprovació d'un expedient de contractació
- Mostra d'una acta d'apertura d'un sobre únic d'una licitació
- Mostra d'una acta d'entrega i recepció d'una màquina
- Mostra d'una acta d'instal·lació i posada en marxa d'una màquina
- Mostra d'un anunci de licitació
- Mostra d'un contracte menor
- Quadre excel de seguiment de previsions de licitacions
- Mostra d'un informe de valoració d'ofertes d'un contracte menor
- Mostra de comunicació de previsió de contractació anual per l'ICN2
- Normes generals de l'ICN2 per invitacions, actes institucionals, dinars de workshops etc.
- ICN2 contract staff travel expesense policy

Finalment, i amb caràcter complementari a l'anterior, s'han anat realitzant reunions de seguiment del desenvolupament del PMA amb els membres designats com a interlocutors: Sr. Lluís Bellafont i Sra. Estefanía Latorre.

c. Normativa observada:

Pel desenvolupament del present anàlisi ha estat observada la normativa apuntada al punt 2.a de l'Informe Jurídic i de Continguts.

3. Determinació dels processos de gestió dels fons europeus NGEU a l'ICN2 i del concepte de risc de frau

L'art. 6.5.c de l'Ordre exigeix que el PMA realitzi una avaluació del risc i impacte i probabilitat del risc de **frau** "als processos clau de l'execució del PRTR". A partir d'aquí s'ha entès que aquets processos, a l'ICN2, seran els propis per gestionar els fons europeus (com a entitat executora/instrumental o beneficiari dels mateixos) i significadament a través de dos processos concrets: (i) La recepció de subvencions públiques i (ii) La contractació administrativa (contemplant-se, també, l'eventualitat de contractació de nou personal per la gestió dels fons NGEU).

Els processos que seran, per tant, analitzats i avaluats seran aquests dos, sens perjudici de que puguin ser ampliat a les revisions periòdiques que es realitzin del PMA si així es torna necessari.

Així mateix, ha estat també necessari acotar què s'entén per *risc de frau* i fixar, així, la concreta eventualitat que s'analitzarà com a risc als dos processos anteriors. Exposem aquí com s'ha procedit a determinar el concepte de risc de frau i les següents passes realitzades en el present estudi per identificar-lo i analitzar-lo:

a) Identificació del risc de frau³: En aquesta fase ha calgut fixar el concepte de *frau* donat que pot tenir diverses accepcions i, un cop fixat, hem pres el mateix com la situació de risc a ser analitzada en el procés de gestió dels fons europeus (haurem identificat conceptualment el risc de frau). Entenent, així mateix, com a gestió d'aquests fons, tal i com hem avançat, els procediments emprats per destinar el finançament als seus perceptors, és a dir, l'ICN2 com a beneficiari d'ajudes (subvencions) o bé adjudicatari d'un contracte o subcontractista (contractació administrativa gestionada per l'ICN2), ja siguin persona física o jurídica.

El Diccionari de la Llengua Catalana de l'Institut d'Estudis Catalans defineix la paraula *frau* com "acció d'enganyar algú per procurar-se un avantatge en detriment d'ell", descripció que encaixaria en el nostre treball doncs, en efecte, el subjecte defraudador buscarà obtenir fons europeus mitjançant engany en detriment de la Unió Europea (en endavant, UE) i dels demés subjectes administrats. A partir d'aquí, hem fixat els mitjans a través dels quals el subjecte defraudador podria generar aquest engany, essent tres les possibilitats:

Qualsevol acció o omissió intencionada relativa a (i) La utilització o la presentació de declaracions o de documents falsos, inexactes o incomplets, que tinguin per efecte la percepció o la retenció indeguda de fons procedents del pressupost general de les comunitats europees o dels pressupostos administrats per les comunitats europees o pel seu compte; (ii) A l'incompliment d'una obligació

³ Cal fer esment a que, a partir de l'exigència de l'Ordre HFP/1030/2021 al seu art. 6.5.c, només s'analitza el risc de frau al procés de gestió dels fons europeus NGEU, sens perjudici de que aquest anàlisi sigui traslladable a d'altres processos de l'ICN2.

expressa de comunicar una informació que tingui el mateix efecte i (iii) Al desviament d'aquests mateixos fons amb altres fins diferents d'aquells per als quals van ser concedits al principi i que perjudiqui els interessos financers de la UE⁴. Aquests tres fets són els que s'identifiquen com a risc de frau als dos processos que seran analitzats dins del procés de gestió de fons europeus de l'ICN2⁵. Val a dir que el risc de conflicte d'interès i de corrupció, malgrat no ser apuntat expressament per l'Ordre, es troba també analitzat en la mesura en que aquestes possibles conductes es troben apuntades als processos analitzats. A aquests efectes s'ha treballat amb les definicions de conflicte d'interès i de corrupció facilitades també per l'Ordre al seu Annex III.C.

- b) Anàlisi del risc de frau:** En aquesta segona fase, mitjançant l'estudi de qüestionaris facilitats per l'ICN2, entrevistes realitzades amb membres de la seva estructura i revisió de documentació rellevant (segons s'apunta al punt 2 d'aquest treball) s'ha localitzat el risc de frau en la realitat del procés de gestió de fons europeus de l'ICN2. Alguns factors de risc revisats, a fi de determinar el risc de frau, han estat els següents: Existència de controls; existència de polítiques i procediments; supervisió de les operacions; existència de conflictes d'interès; segregació de funcions; realització d'auditories; existència d'un Codi de Conducta etc.
- c) Avaluació del risc de frau:** En aquesta fase s'ha estudiat l'impacte i la probabilitat d'ocurrència del risc de frau al procés en concret, de manera que s'ha pogut analitzar el risc i obtenir dades objectives sobre el mateix que ens permeten, en termes relatius, avaluar-lo (determinació inicial del risc inherent). S'ha procedit també a identificar quines mesures de control sobre el risc de frau consten ja instaurades al concret procés de gestió dels fons de l'ICN2 (mesures de control ja existents) i s'han recomanat aquelles que, amb caràcter complementari, seria convenient establir a fi de reduir al màxim possible el risc residual de frau. Operació que ha permès obtenir el risc residual de frau. Aquesta tasca ha estat realitzada per l'ICN2.
- d) Tractament del risc:** Aquesta quarta fase serà executada un cop s'aprovi el PMA per l'òrgan corresponent de l'ICN2. Consisteix en elaborar un Pla d'Acció a on es contenen les mesures de control recomanades que hauran de ser seguides per l'ICN2 en el procés de gestió dels fons europeus. En aquest Pla d'Acció s'ha d'establir qui es responsabilitza de cada mesura establerta (persona o àrea responsable), quan s'han de dur a terme (data límit d'execució) i com (designació de recursos).
- e) Seguiment:** Aquesta darrera fase consisteix en realitzar un seguiment periòdic de la implantació del PMA i valorar, així, la seva efectivitat (valoració de l'eficàcia dels controls establerts -mesures preventives ja observades a l'ICN2 i les recomanades

⁴ Definició fixada a partir de l'art. 3.1 de la Directiva (UE) 2017/1371, sobre la lluita contra el frau que afecta els interessos financers de la Unió.

⁵ El risc de frau es mesurarà en relació a conductes tant de l'ICN2 com de tercers beneficiaris dels fons.

per establir addicionalment-). També és recomanable revisar en aquesta fase possibles nous riscos que calgui analitzar, avaluar i tractar. Es recomana també realitzar, en aquesta fase, un informe o Memòria Anual de seguiment. Tot això tenint en compte la necessària determinació del Responsable del PMA segons s'explica a l'Informe Jurídic i de Continguts.

- f) Avaluació del risc com a sistèmic o puntual:** En el cas de que en l'anterior fase de consumació del control del procés es detectin frau, serà necessari qualificar el mateix com a sistèmic o puntual i, en tot cas, retirar els projectes o la part dels projectes afectats pel frau i finançats o a finançar pel Mecanisme de Recuperació i Resiliència -MRR- (a les Polítiques dels Annexos es concreten les passes a seguir en aquests casos).

En base a l'anterior podem afirmar que l'abast de l'anàlisi serà el de risc de frau, entès en els termes aquí descrits, en els processos de contractació administrativa i recepció de subvencions derivats de fons NGEU a l'ICN2.

Assenyalarem per últim que allí on hi ha accés a recursos públics i capacitat de decisió, més encara en relació als fons NGEU donada l'alta quantia de diners que seran entregats i la celeritat d'aquest repartiment, existeixen riscos per a la integritat pública com ara la corrupció i el frau.

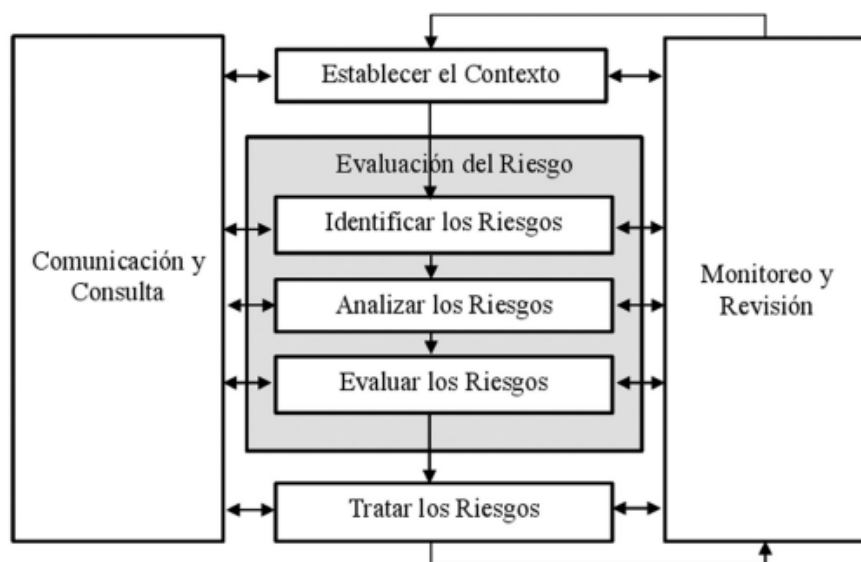


Així doncs, a totes les organitzacions públiques hi ha riscos de corrupció i frau; i la finalitat de gestionar-los aplicant el PMA és, justament, garantir que els recursos procedents del PRTR es destinen a les finalitats previstes i que la capacitat de decisió s'empra per sostenir i prioritzar l'interès públic sobre els interessos privats⁶.

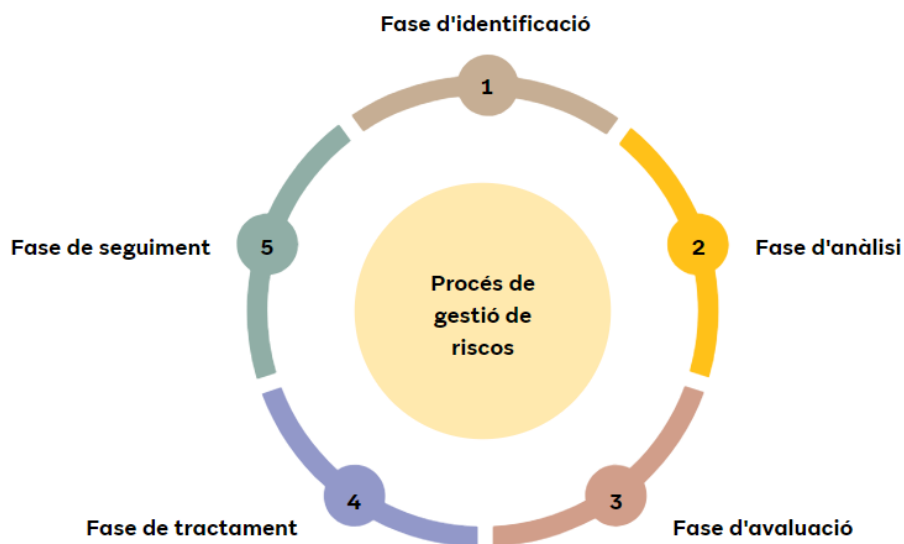
⁶ Guia per elaborar un Pla de Mesures Antifrau per a la gestió dels fons Next Generation de l'Oficina Antifrau de Catalunya.

4. Anàlisi de risc de frau en la gestió de fons europeus NGEU a l'ICN2

En primer lloc, i a títol il·lustratiu, s'acompanya l'esquema d'anàlisi contingut a la UNE-ISO 31000:2010 de Gestió del Risc, que ha estat l'aplicat al present PMA:



De la mateixa manera s'ha seguit també el procés de gestió de riscos recomanat per l'Oficina Antifrau de Catalunya que segueix les mateixes passes establertes a la UNE-ISO 31000:2010 de Gestió del Risc:



Es pot afirmar que, a partir de l'estudi de la concreta activitat i naturalesa de l'ICN2 en matèria de gestió de fons europeus, en els termes que han estat aquí explicats i seguint la metodologia aquí també ressenyada, s'ha detectat risc potencial de comissió de frau en els dos procediments apuntats. Els resultats es mostren a la TAULA EXCEL desenvolupada per l'ICN2.

a. Variables emprades pel càlcul del risc de frau a les activitats exposades a risc

A la taula excel es reflecteix l'anàlisi dels processos clau en execució del PRTR amb risc potencial de comissió de frau a l'ICN2. Com així indicàvem a l'anterior punt: Procés de gestió de fons europeus NGEU (Subvencions/Contractació Administrativa).

Es tracta de classificar les diferents activitats d'aquests en funció del seu risc inherent amb la finalitat d'aplicar-los un pla d'acció que permeti mitigar aquest risc o, en el seu cas, minimitzar el seu risc residual.

A tal efecte, la taula de riscos s'ha elaborat utilitzant la metodologia descrita en pla de Mesures Antifrau de la Generalitat de Catalunya, dividit en les següents fases:

4.1 Fase d'identificació dels procediments susceptibles de risc

En primer lloc, s'ha de decidir quina seria la classificació de les àrees susceptibles de risc. En aquesta fase, cada entitat, en funció de la seva casuística, ha de definir un mapa de processos i identificar els procediments clau que afecten la gestió dels fons.

4.2. Fase de quantificació dels procediments susceptibles de risc

Un cop identificats els procediments susceptibles de risc, es procedeix a quantificar-los mitjançant dues fases:

- Fase 1. Determinació del risc inherent: el risc que existeix de manera prèvia a l'activació de mecanismes de control per combatre les situacions de risc.
- Fase 2. Determinació del risc residual: el risc que queda després d'operativitzar els controls i les diverses mesures de reducció del risc.

A continuació s'explica com es calcula el risc inherent i el risc residual:

Fase 1. Determinació del risc inherent

Aquesta fase es basa en una doble perspectiva. Per una banda, en la probabilitat d'ocurrència del risc i, per l'altra, en l'impacte sobre els objectius de l'organització en

cas de materialització del risc. La graduació d'ambdues variables permet calcular el grau de risc inherent. Les accions preventives de l'organització hauran de prioritzar els procediments que presenten un risc inherent més elevat.

A. Probabilitat d'ocurrència

És l'oportunitat d'ocurrència d'un esdeveniment de risc dins de tots els casos possibles. Es mesura segons la freqüència (nombre de vegades que s'ha presentat el risc en un període determinat) o per la factibilitat (factors interns o externs que poden determinar que el risc es presenti). Les probabilitats d'ocurrència de cada esdeveniment es classifiquen en cinc nivells, i s'assigna una puntuació a cada nivell, des d'1 punt a la probabilitat més baixa i 5 a la més alta:

- **Molt baixa (risc de caràcter extraordinari):** observat únicament en circumstàncies excepcionals. No presència en els últims cinc anys. 1 punt.
- **Baixa (risc improbable):** pot tenir lloc. Ha estat observat una única vegada els últims cinc anys. 2 punts.
- **Mitjana (risc moderat):** encara infreqüent. És observat, almenys, una vegada cada dos anys. 3 punts.
- **Alta (risc probable):** forma part del paisatge del que es considera "esperable". S'observa, almenys, una vegada l'any. 4 punts.
- **Molt alta (risc constant o molt probable):** la seva presència és una constant. Esdevé més d'una vegada l'any. 5 punts.

B. Impacte sobre els objectius en cas de materialització del risc

Es tracta de copsar l'impacte sobre els objectius tenint en compte les conseqüències per a l'entitat en cas que el risc es materialitzi. Tal com es fa per a la probabilitat d'ocurrència, també compta amb un sistema de puntuació depenent de si la gravetat de les conseqüències és alta (3 punts), mitjana (2 punts) o baixa (1 punt). En concret, la graduació de la gravetat correspon al següent:

- **Gravetat alta.** Indici d'infraccions penals o administratives greus que ocasionen danys patrimonials o de reputació significatius a la institució, incompliment d'objectius estratègics que afecten la imatge institucional o la prestació dels serveis.
- **Gravetat mitjana.** Indici d'infraccions penals o administratives menys greus amb impacte moderat en la imatge de la institució, altres incompliments de normes administratives, ús irregular en la utilització de mitjans públics sense danys significatius al patrimoni.
- **Gravetat baixa.** Incompliment d'objectius operatius, irregularitats administratives que no suposin incompliments normatius ni afectació al patrimoni.

Per facilitar l'assignació d'aquesta puntuació s'aconsella diligenciar el format següent:

Taula 1. Determinació de la gravetat de les conseqüències per als objectius

Si el risc de corrupció es materialitza podria	SI	NO
Afectar el compliment de metes i objectius de l'entitat?		
Afectar la generació dels productes o la prestació de serveis per part de l'entitat?		
Donar lloc al detriment de qualitat de vida de la comunitat per la pèrdua del bé o serveis o els recursos públics?		
Generar pèrdua de confiança de l'entitat, afectant-ne la reputació?		

Si el risc de corrupció es materialitza podria	SI	NO
Generar pèrdua de recursos econòmics?		
Generar pèrdua d'informació de l'entitat?		
Generar intervenció dels òrgans de control extern, de la Fiscalia, l'Agència de Protecció de Dades, l'Oficina Anticorrupció, la Sindicatura de Comptes, o un altre ens?		
Donar lloc a processos sancionadors o disciplinaris?		
Donar lloc a processos penals?		

Un cop contestades aquestes preguntes, es fa un recompte del nombre de respostes i se segueix la regla numèrica següent a través de la qual s'assigna també una puntuació:

- Si es respon afirmativament entre 1 i 3 preguntes, l'impacte es preveu baix. 1 punt.
- Si es respon afirmativament entre 4 i 6 preguntes, l'impacte es preveu mitjà. 2 punts.
- Si es respon afirmativament entre 7 i 9 preguntes, l'impacte es preveu alt. 3 punts.

C. Matriu del risc inherent

Per poder trobar el risc inherent, cal multiplicar la puntuació obtinguda en la probabilitat per la puntuació obtinguda en l'impacte. El resultat serà un nombre de l'1 al 15 i se situarà en la taula següent, esbrinant si es tracta d'un risc inherent baix, mitjà o alt.

Taula 2. Matriu del risc inherent

Probabilitat (X) Impacte (Y)	Molt baixa	Baixa	Mitja	Alta	Molt alta
Baix	1	2	3	4	5
Mitjà	2	4	6	8	10
Alt	3	6	9	12	15

- Verd = Risc baix (puntuació final de l'1 al 3)
- Groc = Risc mitjà (puntuació final del 4 al 8)
- Vermell = Risc alt (puntuació final del 9 al 15)

Exemple il·lustratiu:

- **Probabilitat:** el risc X és observat, almenys, una vegada cada dos anys. Es tractaria d'una probabilitat moderada, per tant, tindria una puntuació de 3.
- **Impacte:** recompte de respostes: 4 sí, 5 no. Per tant, puntuació 2.

Total: probabilitat (3) * impacte (2) = 6

El risc "X" es tractaria d'un risc inherent mitjà, ja que 6 es troba en la franja groga, franja que comprèn les puntuacions entre el 4 i el 8.

Una vegada calculat el risc inherent ens serviria per tenir un mapa de quins procediments són més susceptibles de risc i quins ho són menys. Així, ens serviria per prioritzar on posem un especial focus o més recursos per tal de gestionar els riscos de l'organització.

Fase 2. Determinació del risc residual

La fase següent és la determinació del risc residual, és a dir, depurar el risc "brut" amb els controls que existeixen o que pot incorporar l'entitat per reduir els efectes dels riscos originals.

Aquesta etapa requereix conèixer profundament els mecanismes de control existents.

Així doncs, per cada risc inherent cal determinar quins mecanismes de control es poden activar i classificar-los en funció de diversos paràmetres.

Segons la seva naturalesa, poden ser:

- Preventius: té per objecte eliminar el risc abans de la seva ocurrència. És a dir, actuen com incentius negatius (o desincentius). El mecanisme és previ al comportament corrupte. Permeten reduir en major mesura els riscos inherents.
- Detectius: té per objecte conèixer el risc en el moment en què s'esdevenen. Són equiparables a sistemes d'alerta prèvia. El mecanisme és simultani al comportament corrupte.
- Correctius: té per objecte restablir la normalitat de l'activitat una vegada que el risc de corrupció s'ha activat i ha alterat el funcionament normal dels esdeveniments. El mecanisme és posterior al comportament corrupte. Permeten reduir en menor mesura els riscos inherents (per exemple, auditories financeres o de compliment).

Segons la seva freqüència, poden ser:

- Diaris: hi ha establerta una periodicitat en la realització dels controls.
- Ocasionals: es realitzen de forma esporàdica.

Segons la documentació dels controls, poden ser:

- Documentats de forma escrita.
- No documentats de forma escrita.

La documentació dels controls es refereix al fet que es troben o no recollits en guies o manuals que estableixin quins són els processos a seguir davant de riscos de corrupció, amb quina freqüència s'executen i si s'atribueixen a determinats responsables de dur-los a terme.

Segons la seva automatització, poden ser:

- Manuals: requereixen del concurs de funcionaris (persones) per ser activats. L'ús d'autoritzacions via signatures manuscrites o digitals, la utilització d'arxius físics, la realització de revisions i els controls rutinaris de seguretat són exemple d'això.
- Automàtics: apliquen eines tecnològiques (com programaris o aplicacions) que han estat dissenyades per a la prevenció, detecció o correcció de riscos de corrupció. No hi intervé una persona.

A cadascun del tipus de control existent cal assignar-li una ponderació per calcular el risc residual, de manera que els millors controls possibles redueixin al màxim el nivell de risc residual i la resta de controls el redueixen en menor proporció. L'Oficina contra la Corrupció de les Illes Balears proposa les ponderacions següents:

Naturalesa:

- Preventiu: 0,1
- Detectiu: 0,2
- Correctiu: 0,3

Freqüència:

- Periòdic: 0,1
- Ocasional: 0,2

Documentat:

- Documentat: 0,2
- No documentat: 0,3

Automatització:

- Automàtic: 0,1
- Manual: 0,2

Continuant amb l'exemple il·lustratiu utilitzat anteriorment, en què el risc residual era de 6 (risc mitjà), ja que tenia un risc de probabilitat 3 i un risc d'impacte 2 ($3 \cdot 2 = 6$). Posem per cas que, per al procediment susceptible de risc X, que estem utilitzant d'exemple, hi ha el màxim nivell de control (naturalesa preventiva, freqüència periòdica, documentat, automàtic). La suma de totes les ponderacions de màxim nivell de control seria de 0,5 ($0,1 + 0,1 + 0,2 + 0,1$). Aquest 0,5 s'ha d'aplicar als nombres de la matriu anterior, multiplicant per 0,5 tots els seus nombres. La matriu, per tant, ens quedaria de la forma següent:

Taula 3. Càlcul i matriu del risc residual

Probabilitat (X) Impacte (Y)	Molt baixa	Baixa	Mitja	Alta	Molt alta
Baix	0,5	1	1,5	2	2,5
Mitjà	1	2	3	4	5
Alt	1,5	3	4,5	6	7,5

Tot seguit, aplicaríem la ponderació als resultats obtinguts en calcular el risc de probabilitat i d'impacte del risc inherent. Seguint l'exemple que hem estat utilitzant, en el qual el risc residual era de 6 (degut a una probabilitat de 3 i un impacte de 2), obtindríem el resultat següent:

- Risc de probabilitat: $3 \cdot 0,5 = 1,5$
- Risc d'impacte: $2 \cdot 0,5 = 1$
- Total: $1,5 + 1 = 2,5$

Per a la matriu de risc residual, es continua utilitzant la mateixa classificació de risc baix, mitjà o alt:

- Verd = risc baix (puntuació final de l'1 al 3)
- Groc = risc mitjà (puntuació final del 4 al 8)

- Vermell = risc alt (puntuació final del 9 al 15)

Basats en la matriu de risc inherent, el risc residual d'aquest exemple seria baix, ja que una puntuació d'1,5 se situa en una puntuació final de l'1 al 3.

En conclusió, seguint l'exemple, el procediment susceptible de risc X tindria un risc inherent mitjà, mentre que, un cop aplicats els mecanismes de control, el risc residual resultant seria baix. Això ens fa veure que els mecanismes de control aplicats en el procediment susceptibles de risc X ja són adequats i que, per tant, no caldria revisar-los

4.3. Fase de tractament del risc

En línia amb el que ja exposàvem en la conclusió de l'apartat anterior, una vegada avaluats els procediments susceptibles de risc, l'entitat ha de determinar com tractarà els procediments, segons el resultat obtingut en la matriu de risc residual. Es proposa el següent:

- La categoria de risc alt (color vermell, puntuació de 9 a 15), en la qual el nivell de risc es considera intolerable independentment del benefici obtingut de l'activitat i en el qual el tractament de risc és essencial.
- La categoria de risc mitjà (color groc, puntuació de 4 a 8), en la qual es tenen en compte els costos i beneficis de prendre alguna mesura.
- La categoria de risc baix (color verd, puntuació de 1 a 3), en la qual el nivell de risc es considera insignificant o mínim (baix impacte i baixa probabilitat) tenint en compte els controls existents, i en el qual no es preveu cap tractament.

5. Estudi en detall dels processos amb risc de comissió de frau detectats

A partir de la metodologia explicada al llarg d'aquest treball, l'estudi i el detall concret de cada una de les figures de frau es facilita a la TAULA EXCEL mencionada. La mateixa reflecteix els següents aspectes a partir de totes aquelles situacions de frau la probabilitat d'ocurrència de les quals a l'ICN2 **no és remota**:

- Descripció de l'acte o procediment analitzat amb risc de frau (a partir d'un normal procés de gestió de fons). En el nostre cas, com s'ha apuntat més a munt, s'ha revisat el procés de gestió de fons europeus NGEU en una doble vessant: (i) Procés de recepció de subvencions públiques i (ii) Procés de contractació administrativa.
- Àrea i activitat de risc de l'ICN2: Aquells processos en els que s'aprecia major índex de risc sense que puguin ser entesos com a únics.

- Mesures de control pel concret risc analitzat observades a l'ICN2 i aquelles addicionals la implantació de les quals, en el seu cas, es recomana per a mitigar el risc detectat.

[Quant a les mesures que es recomana implantar amb caràcter acumulatiu cal mencionar que es tracta d'una recomanació de mesures proporcional, sense que la mateixa pugui ser entesa com l'única a tenir en compte i havent de ser, de vegades, algunes d'elles desenvolupades per personal tècnic].

Hem de significar que cada ens per raó de la seva naturalesa i activitat concreta, tindrà un ventall de riscos o un altre, cosa que fa necessari la realització d'un anàlisi ad hoc de l'ICN2 com el present.

Resulta important tenir també en compte que els riscos que són aquí assenyalats no poden ser considerats com un *numerus clausus* estàtic, sinó que aquest anàlisi parteix de la situació concreta de l'ICN2 a dia d'avui i de la informació actual revisada; pel que serà imprescindible, com així també hem explicat, realitzar revisions periòdiques dels riscos detectats així com d'altres que puguin néixer posteriorment, de manera que la valoració realitzada pugui ser adoptada a qualsevol canvi estructural o d'activitat de l'ICN2, així com també a canvis normatius o jurisprudencials que puguin produir-se en l'àmbit de la seva activitat.

S'aconsella, en aquest sentit, una revisió anual del mapa de riscos reflectit a l'anterior apartat i una actualització també anual, així com de la TAULA EXCEL. Aquesta revisió pot ser realitzada pel Responsable del PMA designat per l'ICN2 amb l'ajuda del personal idoni per a aquesta tasca segons la matèria de que es tracti o bé mitjançant assessorament extern.

6. Descripció de les eines de control de riscos de frau

Tal i com avançàvem més amunt, un cop s'identifiquen dins d'una organització els riscos inherents a la seva activitat (en aquest cas risc de frau en la gestió de fons europeus), convé establir, dins de la mateixa, eines de control respecte d'aquests (obtenció del risc residual).

En aquest apartat es descriu, des d'una perspectiva teòrica i adaptada a la realitat de l'ICN2, la naturalesa d'algunes d'aquestes eines generals/transversals de control de risc de frau i que són observades pel present anàlisi i quina adopció es recomana també.

Es tracta de les següents eines de control de riscos:

6.1 Recollides com a requisits obligatoris o mínims del PMA ex arts. 6.4 i 6.5 de l'Ordre:

a) Declaració d'Absència de Conflicte d'Interessos (DACI)

Aquest document es configura com a requisit obligatori a ser complimentat per l'Òrgan Gestor de l'entitat executora. Es tracta de documentar l'absència d'una situació de conflicte d'interessos en l'Òrgan Gestor amb les funcions que aquest té atribuïdes en la gestió dels fons NGEU (vid, en aquest sentit, definició d'Òrgan Gestor continguda a l'Ordre i Annex IV.A de l'Ordre a on es facilita la DACI).

És també requisit obligatori que la DACI sigui assumida per tots els integrants de l'ICN2 vinculats amb la gestió dels fons europeus, sense tenir cap afectació el tipus de càrrec o posició jeràrquica que ocupin (vid Annex IV.A de l'Ordre a on es facilita la DACI). L'ICN2 haurà d'identificar el llistat de treballadors afectats per aquesta obligació.

En els casos en que es pugui detectar un conflicte d'interès es comunicarà al superior jeràrquic l'existència del possible conflicte, qui prendrà la decisió que correspongui (el procediment es troba recollit al Procediment de Gestió de Conflicte d'Interessos facilitat aquí com Annex).

Finalment, sens perjudici de l'obligatorietat de signar la declaració de l'Annex IV.C de l'Ordre, es podrà sol·licitar també als beneficiaris dels fons europeus que signin la DACI.

Resulta també recomanable, als efectes de documentar el veritable compromís de l'ICN2 amb la lluita contra el frau, la corrupció i els conflictes d'interessos, que aquest aprovi una declaració mitjançant la qual es posi de manifest la voluntat de l'ICN2 en reforçar la seva política i elements de control antifrau, contra la corrupció i els conflictes d'interessos. Posant de manifest, al propi temps, el compromís amb el compliment de normes jurídiques, ètiques i morals i la seva adhesió als principis d'integritat, objectivitat i honestat. Es buscarà l'objectiu de donar a entendre a totes les terceres parts vinculades amb l'ICN2 la seva oposició absoluta al frau i la corrupció.

En definitiva, es tracta d'un element més de control en la mesura en què ajuda a sensibilitzar els seus signants sobre les seves obligacions en matèria de prevenció, detecció i persecució del frau en la gestió de fons europeus.

L'ICN2: En ser una nova mesura establerta a l'Ordre es troba pendent de confecció. Es recomana que es formalitzi la Declaració de l'òrgan de govern l'abans possible, mitjançant aprovació del Patronat. I la formalització de la DACI dels treballadors destinats a la gestió de fons europeus l'abans millor o bé, en qualsevol cas, un cop els fons europeus hagin estat atorgats a l'ICN2 i aquest els hagi destinat a finalitats concretes, és a dir, amb el concret procés de gestió ja determinat i assignat a un

subjecte responsable. Els beneficiaris hauran de signar un compromís un cop se'ls assignin, mitjançant acte jurídic, els fons europeus (Annex IV.C de l'Ordre).

[S'acompanya, com a Annex I, una proposta de Declaració a aprovar per l'òrgan de govern de l'ICN2; i, com a Annex II, la proposta de DACI a ser signada pels treballadors especialment designats per la gestió de fons europeus mitjançant la recepció de subvencions, contractació pública o qualsevol altre procés que es pugui determinar amb posterioritat – Annex IV.A de l'Ordre].

b) Política i Pla de Prevenció de la corrupció, el frau i els conflictes d'interessos

L'objectiu d'aquesta Política és definir l'aplicació de controls sobre aquests tipus de riscos a l'ICN2 així com també en relació amb el PRTR. Aquesta Política conté els comportaments a evitar i els elements clau, tant humans com organitzatius i documentals, que l'ICN2 ha d'aplicar per evitar que es produeixin actes de corrupció, frau o conflictes d'interessos en qualsevol àmbit de la seva organització.

L'ICN2: En ser una nova mesura establerta a l'Ordre es troba confeccionada però pendent d'aprovació. Es recomana la seva aprovació per l'ICN2 l'abans millor o bé, en qualsevol cas, un cop hagin estat atorgats fons europeus al mateix mitjançant acte jurídic. Aquesta Política estarà també complementada per les ja aprovades per l'ICN2 en matèria de viatges i obsequis.

[S'acompanya com Annex III una proposta de "Política i Pla de Prevenció de la corrupció, el frau i els conflictes d'interessos" a ser aprovada per l'òrgan competent de l'ICN2].

c) Protocol de detecció i seguiment de casos sospitosos de frau

L'objectiu d'aquest Procediment és definir les accions a realitzar per l'ICN2 a fi de detectar i dur a terme el seguiment de casos sospitosos de frau com així preveu l'art. 6.5.g) de l'Ordre. Així mateix pretén la detecció i el seguiment de casos sospitosos quan es disposi, com a mínim, d'una sospita fundada d'una situació de frau relacionada amb la gestió dels fons de la UE per part d'una persona física o jurídica, inclosos els contractistes o subcontractistes dels fons de la UE.

L'ICN2: En ser una nova mesura establerta a l'Ordre es confeccionarà i aprovarà pel Comitè de Control del PMA de l'ICN2.

d) Procediment de recuperació dels fons del PRTR gastats fraudulentament i de prevenció del doble finançament

L'objecte d'aquest Procediment és fixar les passes que hauran de ser seguides per l'ICN2 en aquells casos en que un procediment d'investigació i seguiment de casos sospitosos doni un resultat positiu. És a dir, en aquells escenaris en els que es confirmi, de manera fefaent i documentada, que un beneficiari de fons europeus ha gastat fraudulentament les quantitats rebudes.

Tanmateix es pretén garantir l'absència de doble finançament en relació amb el PRTR. Defineix les mesures per prevenir i/o detectar en els projectes finançats amb el PRTR si ja es trobaven prèviament subvencionats a través d'altres mecanismes o, en el seu cas, assegurant el compliment dels requeriments sobre la compatibilitat amb el règim d'ajuts d'Estat i prevenció del doble finançament.

L'ICN2: En ser una nova mesura establerta a l'Ordre es es confeccionarà i aprovarà pel Comitè de Control del PMA de l'ICN2.

e) Procediment per la prevenció i la correcció de situacions de conflicte d'interessos (de gestió de conflicte d'interessos)

L'objectiu d'aquest Procediment és establir pautes per gestionar els conflictes d'interessos a l'ICN2 que poguessin sorgir en relació als seus procediments i normal activitat així com amb el Pla de Recuperació, Transformació i Resiliència (en endavant, el PRTR). El seu objectiu és comunicar, detectar i gestionar els conflictes d'interessos, definint i regulant el procediment aplicable de resolució dels conflictes esmentats, per entrar en col·lisió de forma directa o indirecta amb les fites i els objectius de l'ICN2 o del PRTR, del seu personal i/o de qualsevol tercer, buscant garantir que a l'ICN2 s'analitzen i prevenen possibles situacions de conflicte d'interessos. Es tracta d'un procediment, així mateix, que permetrà a l'ICN2 desenvolupar controls que eliminin o mitiguin els riscos principals en relació amb conflicte d'interessos.

L'ICN2: En ser una nova mesura establerta a l'Ordre es es confeccionarà i aprovarà pel Comitè de Control del PMA de l'ICN2.

6.2 Recomanats a partir dels continguts dels sistemes de gestió:

a) Canal de comunicació

Es tracta d'involucrar a tots els integrants de l'ICN2 així com a tercers en la prevenció de la comissió de delictes o d'infracció de normes d'aplicació a l'estructura de l'ICN2.

Concretament, en el PMA, el que es buscarà mitjançant la utilització d'aquest canal és facilitar als informants sobre frau un mitjà segur per realitzar les seves comunicacions.

D'aquesta manera, l'ICN2 podrà prevenir o detectar aquests possibles incompliments i reaccionar davant d'aquests.

Aquests canals de comunicació poden ser, en aplicació al PMA, per comunicar situacions de frau a escenaris que tinguin impacte als fons públics de la UE. En aquest darrer cas podem trobar:

- El **Canal de Denúncies de la Generalitat de Catalunya** disponible al següent enllaç: <https://administraciopublica.gencat.cat/ca/organitzacio/etica-publica/bustia-etica/>. Val a dir que al PMA de la Generalitat de Catalunya de febrer de 2022 es contempla la creació d'una Bústia Ètica destinada únicament a denúncies vinculades amb la gestió de fons europeus. Es recomana donar seguiment al Consorci de l'Administració Oberta de Catalunya per confirmar la posada en marxa del canal.
- L'**Oficina Antifrau de Catalunya** qui posa també a disposició dels ciutadans un canal de denúncies disponible a través del següent enllaç: <https://www.antifrau.cat/es/investigacion/denuncia.html> o bé <https://www.antifrau.cat/es/comunicaciones-anonimas>. Allí es poden dirigir denúncies sobre frau, corrupció i/o conflictes d'interès entre d'altres denúncies.
- El **Servei Nacional de Coordinació Antifrau** qui posa a disposició dels ciutadans un canal de denúncies disponible a través del següent enllaç: <https://www.igae.pap.hacienda.gob.es/sitios/igae/es-ES/Paginas/denan.aspx>
El mateix pot ser emprat per comunicar fets que puguin ser constitutius de frau o irregularitat en relació amb projectes o operacions finançats amb càrrec a fons procedents de la Unió Europea.
La seva regulació es troba recollida a la Comunicació 1/2017, de 6 d'abril, sobre la forma en la qual poden procedir les persones que tinguin coneixement de fets que puguin ser constitutius de frau o irregularitat en relació amb projectes o operacions finançats total o parcialment amb càrrec a fons procedents de la Unió Europea disponible a: <https://www.igae.pap.hacienda.gob.es/sitios/igae/es-ES/snca/Documents/ComunicacionSNCA06-04-2017Canaldenuncias.pdf>
- L'**Oficina Europea de Lluita contra el Frau (OLAF)** qui posa també a disposició dels ciutadans un canal de denúncies disponible a través del següent enllaç: https://ec.europa.eu/anti-fraud/olaf-and-you/report-fraud_es
El mateix pot ser emprat per comunicar (i) Fraus o altres irregularitats greus amb possibles repercussions negatives per als fons públics de la UE (ingressos, despeses o actius de les institucions de la UE) i (ii) Faltes greus dels membres o el personal de les institucions i els organismes de la UE.

És recomanable anar donant seguiment a d'altres possibles eines que es vagin creant des de les diferents administracions amb la finalitat d'ajudar en la gestió dels Canals

de Comunicació. Per exemple, la Generalitat de Catalunya també ha creat el canal de consultes del Comitè Assessor d'Ètica Pública, a on es poden dirigir consultes sobre la matèria en cas de no disposar d'un ens similar a l'ICN2.

L'ICN2: Es recomana que es realitzi formació sobre l'ús d'aquests canals de comunicació,

[Tot això sense perjudici de la implementació que té prevista l'ICN2 en relació al canal de denúncies establert per la Directiva Europea 2019/1937 de protecció de l'alertador i de la llei que finalment sigui aprovada per l'Estat en aplicació del projecte de llei publicat en data octubre de 2022].

b) Formació i sensibilització

La formació i sensibilització sobre el PMA i els seus elements es presenta com una de les eines de control més importants, ja que només quan tots els integrants de l'ICN2 estiguin degudament formats i sensibilitzats amb el present PMA, el mateix podrà desplegar tots els seus efectes.

L'ICN2: El Responsable del PMA haurà de contemplar entre les seves funcions la formació dels integrants de l'ICN2 amb caràcter periòdic.

Es recomana també que els integrants de l'ICN2 siguin contínuament informats i formats sobre tots els aspectes del present PMA i demès eines de compliment. És a dir, del seu Codi de Conducta CERCA, Polítiques de compliment, protocols específics de presa de decisions i altres elements.

L'ICN2 haurà de definir el moment idoni per realitzar aquesta formació segons si (i) L'empleat és de nova incorporació; (ii) Ja porta anys a l'ICN2 (realització de recordatoris) o (iii) S'ha produït algun canvi de funcions en l'empleat o bé de la normativa que pugui afectar-li o dels processos.

Aquesta formació haurà de ser dinàmica, contínua i adaptada a qualsevol canvi estructural, organitzatiu o normatiu que pugui haver-hi a l'ICN2 i versar sobre, com a mínim, els següents aspectes:

- El concepte de PMA i dels seus elements
- El concepte de Compliment Normatiu (incloent *Compliance Penal* i *Compliance al Sector Públic*)
- Riscos, risc de frau, risc penal i perjudicis associats als mateixos tant pel personal com per l'ICN2
- Com poden els destinataris de la formació ajudar a prevenir el risc;

- Com i a qui han de reportar i com poden comunicar incompliments.

Es podrà també adoptar qualsevol mètode de sensibilització dels integrants de l'ICN2 per tal que es vegi complerta aquesta eina de control (Ex. Missatges a la pàgina web, mails informatius, dinàmiques de grup, etc.).

Es tracta, en definitiva, d'ensenyar als integrants de l'ICN2 la forma correcta d'actuar en la seva activitat, així com que comprenguin la importància del present PMA per a la bona marxa de l'ICN2 en la gestió dels fons europeus i de tots els seus processos. Han de sentir-se participants del mateix.

La formació pot ser realitzada per mitjà de sessions presencials o e-learning i els integrants que la rebin han de ser avaluats periòdicament per tal de contrastar els seus coneixements sobre les normes i el PMA (Ex. Realització de proves tipus test).

Així mateix, pot tractar-se de formació inicial (Ex. A través del Manual d'Acollida) així com especialitzada (segons les funcions de cada integrant de l'ICN2).

Des d'aquesta perspectiva, l'ICN2 també haurà de vetllar pels aspectes següents:

- Lliurament del Codi de Conducta o Codi CERCA, de totes les polítiques i reglaments que conformen el present PMA i altres eines de compliment (o bé accés a les mateixes) als membres de nova incorporació a l'ICN2 així com a la resta ja incorporats (es podrà valorar fer-ho per àrees afectades pel PMA)
- Exigir periòdicament un compromís de respecte als mateixos, així com una confirmació del coneixement i comprensió del seu contingut (Ex. Mitjançant un rebut signat)
- Emissió de recordatoris sobre les obligacions en compliment normatiu i ètica dels integrants de l'ICN2.

Tot l'anterior s'haurà de preveure al Pla Anual de formació de l'ICN2 i ser documentat.

És recomanable donar seguiment a les ofertes formatives de l'Escola d'Administració Pública de Catalunya (EAPC) en la mesura en què té previst l'articulació d'un programa de formació específica extensiva a gestors, tècnics i tot el personal implicat en la gestió d'actuacions finançades amb el MRR a la Generalitat de Catalunya i organismes adscrits podent ser també d'utilitat per l'ICN2.

c) Sistema disciplinari

Qualsevol sistema de prevenció, a fi de ser eficaç, ha de contemplar un sistema disciplinari que sancioni adequadament l'incompliment de les mesures de control que aquests estableixin.

En aquest cas, ja avançàvem al punt 3 de l'Informe Jurídic i de Continguts (*Àmbit d'aplicació i temporal del present PMA*) quin és l'abast d'aquest PMA i la seva obligatorietat, havent de ser el mateix entès com a part de les obligacions laborals dels directius i treballadors de l'ICN2.

El sistema disciplinari de l'ICN2 està expressament contemplat al Reial Decret Legislatiu 5/2015, del 30 d'octubre, pel qual s'aprova el text refós de la Llei de l'Estatut Bàsic de l'Empleat Públic (per a supòsits molt puntuals i sempre supervisats per la intervenció corresponent) i la resta de legislació laboral aplicable com ara els convenis col·lectius signats per l'ICN2 l'any 2015 o l'Estatut dels Treballadors, així com a la Llei 19/2014, del 29 de desembre, de transparència, accés a la informació pública i bon govern (capítol II Règim Sancionador).

Amb independència de les accions legals que el subjecte afectat i/o l'ICN2 puguin exercitar per la contravenció de les normes del PMA o d'altres de compliment normatiu, l'ICN2 podrà imposar, per mitjà de la persona o òrgan delegat per a això, les sancions que es trobin previstes als règims disciplinaris apuntats i la resta de legislació laboral aplicable si fos el cas (ex. Per mitjà de la via de la desobediència oberta a les ordres o instruccions d'un superior, llevat que constitueixin infracció manifesta de l'ordenament jurídic).

També serà necessari establir mesures sancionadores pels membre de l'ICN2 de naturalesa política que puguin comprometre la gestió dels PRTR mitjançant incompliments normatius o actes de frau, corrupció o conflicte d'interès. Com, per exemple, la destitució del càrrec.

Així mateix s'hauran de contemplar també les conseqüències pels incompliments que puguin cometre els tercers vinculats amb l'ICN2, com ara professionals que li prestin serveis o contractistes. Com, per exemple, a través dels plecs de contractació, dels propis contractes, a on s'introdueixin clàusules contemplant aquests supòsits.

Tal i com així també indicàvem, serà necessari, en aquest sentit, informar a tots els integrants de l'ICN2 sobre (i) Aquest sistema sancionador i (ii) La seva obligació de respecte i observança al Codi de Conducta, el PMA i altres protocols i mesures de compliment que puguin ésser implantats en desenvolupament del PRTR o del sistema d'integritat i compliment de l'ICN2 (mitjançant la signatura d'un document d'acceptació).

ANNEXOS:

Annex I – Proposta de declaració institucional de l'ICN2 de lluita contra el frau, la corrupció i els conflictes d'interessos

Annex II – Declaració d'Absència de Conflicte d'Interessos (DACI)

Annex III – Política i Pla de Prevenció de la corrupció, el frau i els conflictes d'interessos

Annex IV – Protocol de detecció i seguiment de casos sospitosos de frau (Pendent; es confeccionarà i aprovarà pel Comitè de Control del PMA de l'ICN2.)

Annex V – Procediment de recuperació dels fons del PRTR gastats fraudulentament i de prevenció del doble finançament (Pendent; es confeccionarà i aprovarà pel Comitè de Control del PMA de l'ICN2.)

Annex VI - Procediment de gestió de conflicte d'interessos. (Pendent; es confeccionarà i aprovarà pel Comitè de Control del PMA de l'ICN2.)